



Πανεπιστήμιο Κύπρου

Πολυτεχνική Σχολή - Τμήμα Αρχιτεκτονικής

ΑΡΗ\_311 - Παραδοσιακή Αρχιτεκτονική και Σύγχρονοι Προβληματισμοί

Διδάσκουσα: Δρ. Μαρία Φιλοκύπρου, Λέκτορας

Ομαδική Εργασία:

Α' φάση: Ανάγνωση της κοινωνικοοικονομικής κατάστασης του χωριού μέσα από την μελέτη της Αρχιτεκτονικής

Άντρια Γεωργίου, Εύα Κωνσταντίνου, Λουίζα Τσιάρλιστου, Μαρία Ιωάννου

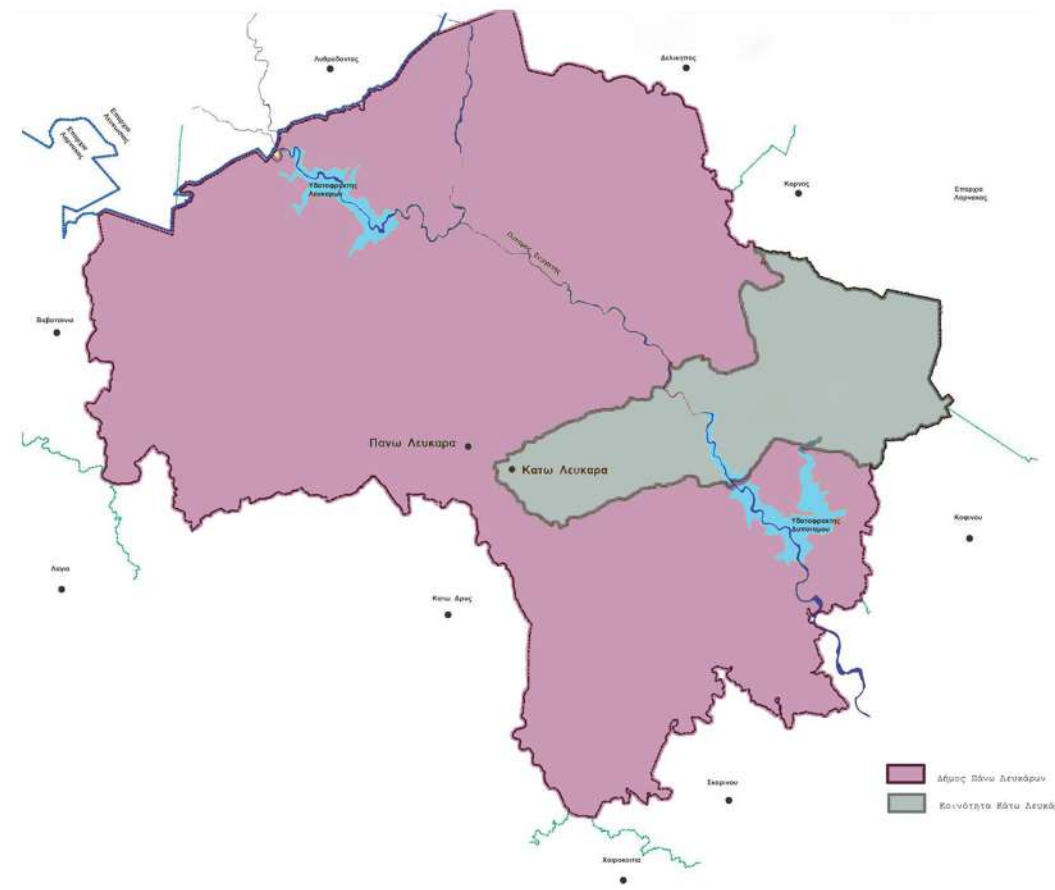
Εαρινό Εξάμηνο 2014

Γενικές πληροφορίες

Τα Λεύκαρα είναι ημιορεινό χωριό της επαρχίας Λάρνακας, βρίσκονται σε υψόμετρο 750 μ. πάνω από το επίπεδο της θάλασσας. Σύμφωνα με μαρτυρίες, το όνομα του χωριού οφείλεται στα λεύκα όρη που το περιβάλλουν. Τα εδάφη της περιοχής είναι χαρακτηριστικά, εξαιτίας των ιδιαίτερων πετρωμάτων. Το πέτρωμα της περιοχής είναι λευκόχρωμο, τραχύ ασβεστολιθικό και πυριτολιθικό. Το χωριό περιβάλλεται από εκτάσεις αγροτικής γης με χαρουπιές, ελιές, αμυγδαλιές, συκιές και αγριόθαμνους.



Τοποθεσία χωριού σε σχέση με τις πόλεις της Κύπρου



Διοικητικά όρια της κοινότητας

## Σημαντικότητα γεωγραφικής θέσης

Τα Λεύκαρα με την πολύχρονη ανάπτυξη τους έγιναν σημαντικό κέντρο στην ευρύτερη περιοχή. Στο δήμο Λευκάρων συγκεντρώνονται πληθώρα υπηρεσιών και εντοπίζουμε σημαντικά δημόσια κτίρια που υποδηλώνουν την αυτονομία του οικισμού.

Οι κάτοικοι των γειτονικών χωριών (Άγιοι Βαβατινιάς, Βαβατινιά, Σκαρίνου, Κάτω Δρυς) είχαν στενές σχέσεις με το χωριό των Λευκάρων κυρίως λόγω των εκπαιδευτικών ιδρυμάτων και της αγοράς.

Η σημαντικότητα των Λευκάρων ως κέντρο μιας περιφέρειας επιβεβαιώνεται επίσης από την ύπαρξη αστυνομικού σταθμού, κέντρου υγείας, πυροσβεστικής και σχολείων (δημοτικό - γυμνάσιο - λύκειο).



## Χαρακτηριστικά γνωρίσματα τοπικής αρχιτεκτονικής

Στην παραδοσιακή αρχιτεκτονική των Λευκάρων αντικατοπτρίζονται το είδος των διαθέσιμων τοπικών υλικών, τα χαρακτηριστικά του κλίματος καθώς επίσης και οι ιδιαίτερες κοινωνικοοικονομικές συνθήκες υπό τις οποίες αναπτύχθηκε η κοινότητα.

Κύριο χαρακτηριστικό γνώρισμα της παραδοσιακής αρχιτεκτονικής των Λευκάρων είναι η τοπική πέτρα, που απαντάται στα σοκάκια του οικισμού άλλοτε γυμνή και άλλοτε επιχρισμένη. Παρατηρώντας τις τοιχοποιίες είναι εμφανές ο πηλός από χώμα της περιοχής, που χρησιμοποιείται ως αρμός μεταξύ των πετρών και το επίχρισμα από αβέστη με γαλάζιο χρώμα (λουλακί). Η προσθήκη κονιάματος στους τοίχους δίνει τη δυνατότητα βαφής, τόσο στο εσωτερικό όσο και στο εξωτερικό. Οι επιχρισμένοι τοίχοι απαντώνται κυρίως σε μεταγενέστερα κτίρια του οικισμού με νεοκλασσικά στοιχεία. Η χρήση χρώματος προσδίδει διαφορετικό ύφος στον οικισμό.

Λόγω του ότι η ξυλεία στην περιοχή είναι περιορισμένη, η χρήση του ξύλου περιορίζεται στις στέγες, τις πόρτες και τα παράθυρα.

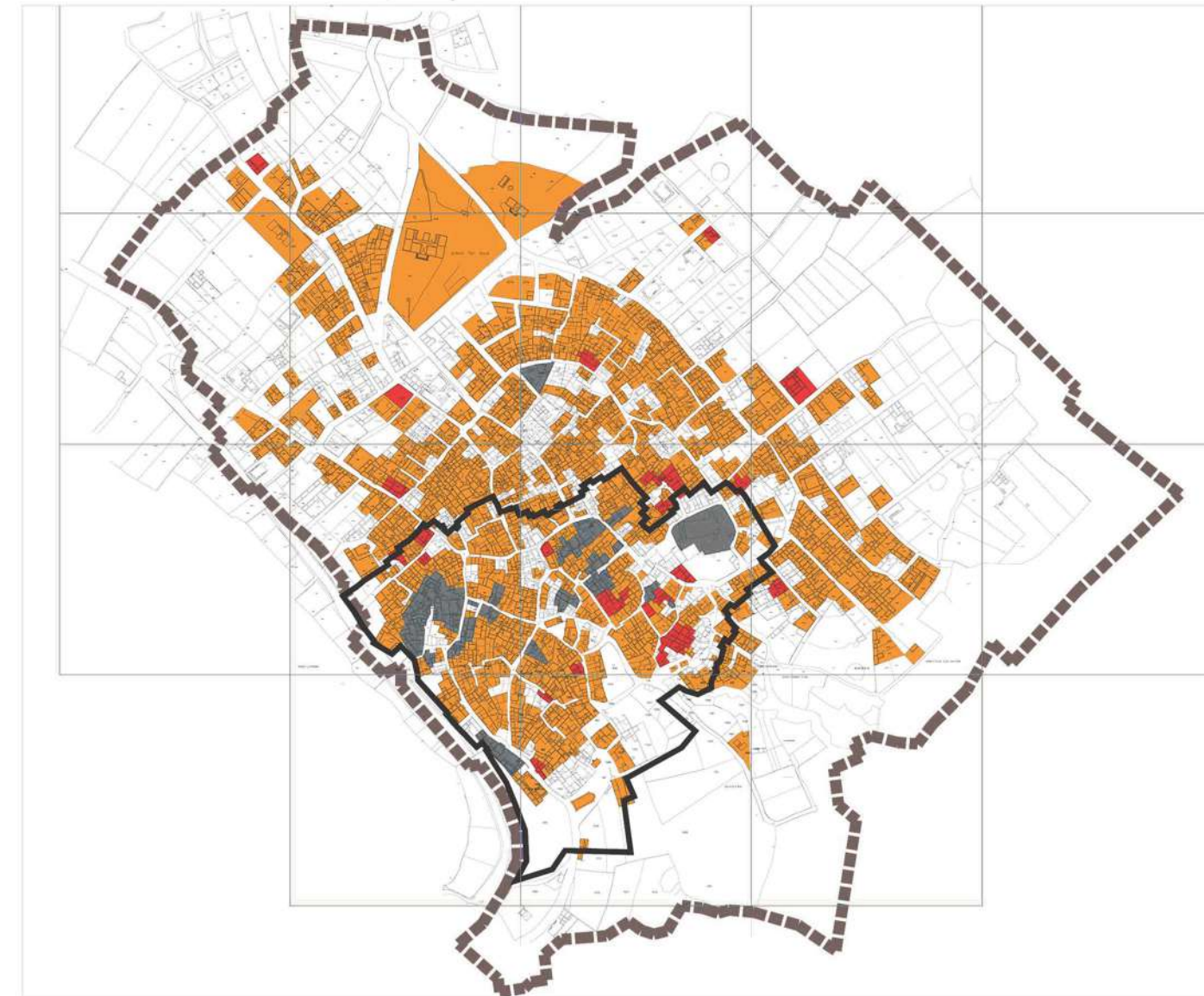
Η εκτεταμένη χρήση της πέτρας στη κατασκευή των κτιρίων, αντικατέστησε δοκούς που στηρίζονταν σε στύλους με τοξοτές καμάρες. Τα δάπεδα των κατοικιών αποτελούνται από γυψομάραμα, λιθόστρωτα ή χώμα, ενώ στις νεώτερες οικοδομές εντοπίζουμε έγχρωμα τσιμεντένια πλακίδια.

Η υλικότητα στις οικοδομές αλλάζει με την εμφάνιση νέων υλικών (σκυρόδεμα, σίδηρος, τούβλο). Με τη χρήση νέων υλικών παρατηρούμε την αντικατάσταση παραδοσιακών στεγών και των ξύλινων μπαλκονιών.



## Κομβικά σημεία στην ιστορία των Λευκάρων

- **7ος-9ος αιώνας**, Αραβικές επιδρομές, εμφάνιση του πρώτου οικισμού
- **1489-1570**, Ενετοκρατία, καλοκαιρινό θέρετρο, λευκαρίτικα
- **1570**, Τουρκοκρατία, σύμπτυξη μικρών χωριών σε ένα και εσωστρέφια του χωριού
- **1883**, Αγγλοκρατία, μαζί με την Μόρφου, γίνονται οι πρώτοι αγροτικοί δήμοι και εμφανίζονται τα πρώτα σφαγεία, κρεοπωλεία, χοιροπωλεία και η αγορά
- **1890**, ανάπτυξη βιοτεχνίας κεντημάτων και διάδοση τους στο εξωτερικό
- **1934**, Ηλεκτρισμός
- **1938**, Τηλέφωνο
- **1940-1944**, Β' Παγκόσμιος Πόλεμος, οικονομική κρίση
- **1963**, διαχωρισμός κοινοτήτων, εγκατάλειψη του χωριού από Τουρκοκύπριους
- **Μετά το 1974**, εγκατάσταση προσφύγων στο χωριό



- Όριο Ειδικού Χαρακτήρα Περιοχής
- Όριο Ελεγχόμενης Περιοχής Αρχαιοτήτων
- Αρχαίο Μνημείο
- Διατηρητέα Οικοδομή
- Παραδοσιακή Οικοδομή

## Ανάπτυξη οικισμού

Τα Λεύκαρα με την πολύχρονη ανάπτυξη τους έγιναν σημαντικό κέντρο στην ευρύτερη περιοχή. Στο δήμο Λευκάρων συγκεντρώνονται πληθώρα υπηρεσιών και εντοπίζουμε σημαντικά δημόσια κτίρια που υποδηλώνουν την αυτονομία του οικισμού.

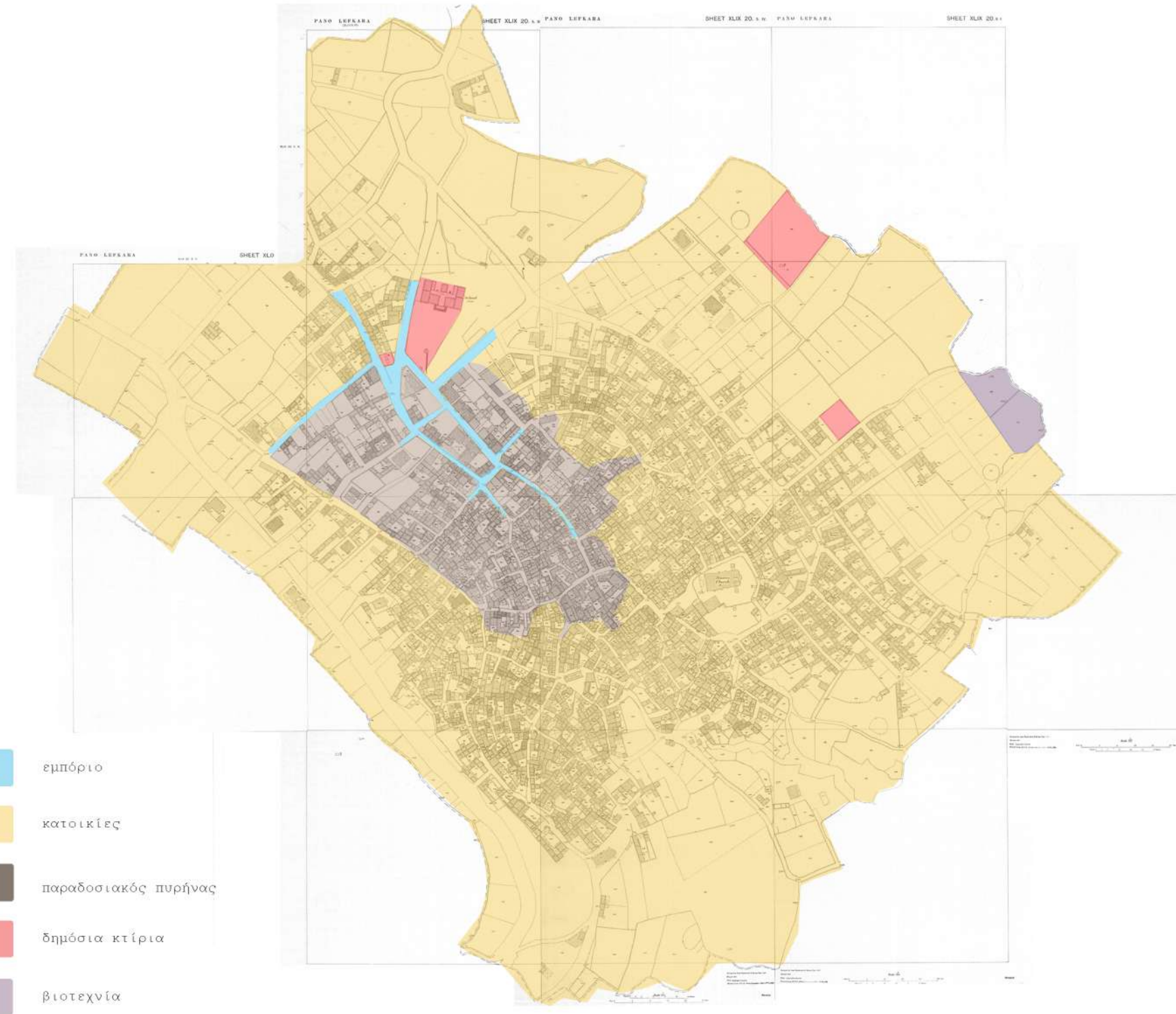
Οι κάτοικοι των γειτονικών χωριών (Αγίοι Βαβατσινιάς, Βαβατσινιά, Σκαρίνου, Κάτω Δρυς) είχαν στενές σχέσεις με το χωριό των Λευκάρων κυρίως λόγω των εκπαιδευτικών ιδρυμάτων και της αγοράς.

Η σημαντικότητα των Λευκάρων ως κέντρο μιας περιφέρειας επιβεβαιώνεται επίσης από την ύπαρξη αστυνομικού σταθμού, κέντρου υγείας, πυροσβεστικής και σχολείων (δημοτικό - γυμνάσιο - λύκειο).



## Ασχολίες κατοίκων και χρήσεις γης

Το χωριό έπαιξε σημαντικό ρόλο στην πολιτιστική παράδοση του τόπου μας. Οι κάτοικοι των Λευκάρων ασχολήθηκαν και με άλλα επαγγέλματα εκτός της γεωργίας και της κτηνοτροφίας. Η ενασχόληση των Λευκαριτών με επαγγέλματα όπως η υφαντική, η χρυσοχοεία και η αργυροχοεία ήταν καθοριστική για την διαμόρφωση ιδιαίτερων κοινωνικοοικονομικών συνθηκών στο χωριό. Η οικονομία του χωριού βασιζόταν κυρίως στην γεωργία, κτηνοτροφία και την βιοτεχνία κεντημάτων. Το 1890 ανάπτυσεται ραγδαία η βιοτεχνία των κεντημάτων και επιφέρει οικονομική ανάπτυξη στα Λεύκαρα. Η οικονομική ανάπτυξη συνεχίζεται και κατά την διάρκεια του Μεσοπολέμου. Οι κάτοικοι ταξιδεύουν σε Ευρώπη, Αμερική και χώρες της Ανατολής για να διαδώσουν τα προϊόντα τους. Με τον Β' παγκόσμιο πόλεμο, η οικονομία των Λευκάρων βρέθηκε σε κρίση και οι κάτοικοι αναγκάστηκαν να ξενιτευτούν. Ως εκ τούτου τα Λεύκαρα, γίνονται οικονομικό κέντρο της περιοχής και αποκτούν φήμη μέσω των προϊόντων τους.

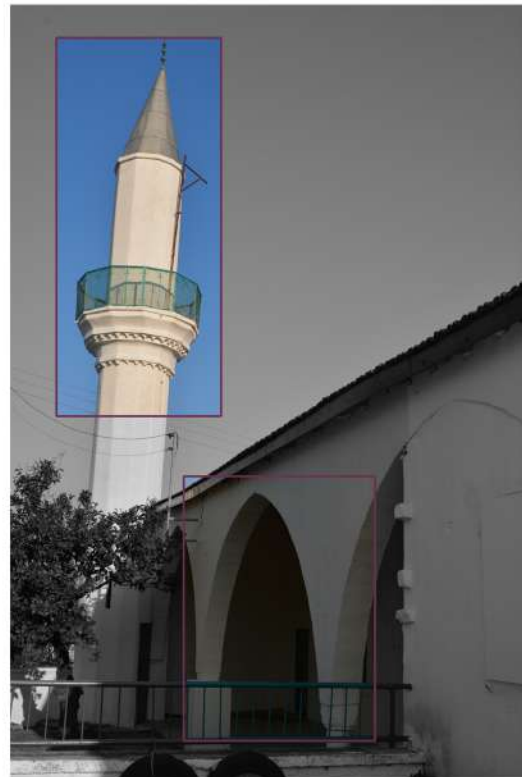


Θρησκευτικό πλαίσιο

Στο χωριό υπάρχουν πολλές εκκλησίες που μαρτυρούν τις θρησκευτικές πεποιθήσεις των κατοίκων. Χαρακτηριστικά κάθε γειτονιά διατηρούσε το δικό της παρεκκλήσι. Συνολικά στον οικισμό των Π.Λευκάρων υπάρχουν 9 εκκλησίες διασκορπισμένες στα σοκάκια.

Στο βορειανατολικό μέρος του οικισμού υπάρχει ένας μιναρές, ως ανάμνηση της τούρκικης συνοικίας που υπήρχε κάποτε στα Λεύκαρα.

Η θέση του μιναρέ σε συνδυασμό με τον τούρκικο συνοικισμό φανερώνει αποκοπή από την ελληνοκυπριακή κοινότητα. Επίσης, ο μεγάλος αριθμός των εκκλησιών σε σχέση με τον μιναρέ, υποδηλώνει έμμεσα την επιθυμία των κατοίκων για διαχωρισμό από τους μουσουλμάνους.



## Παλέτα χρωμάτων και υλικών

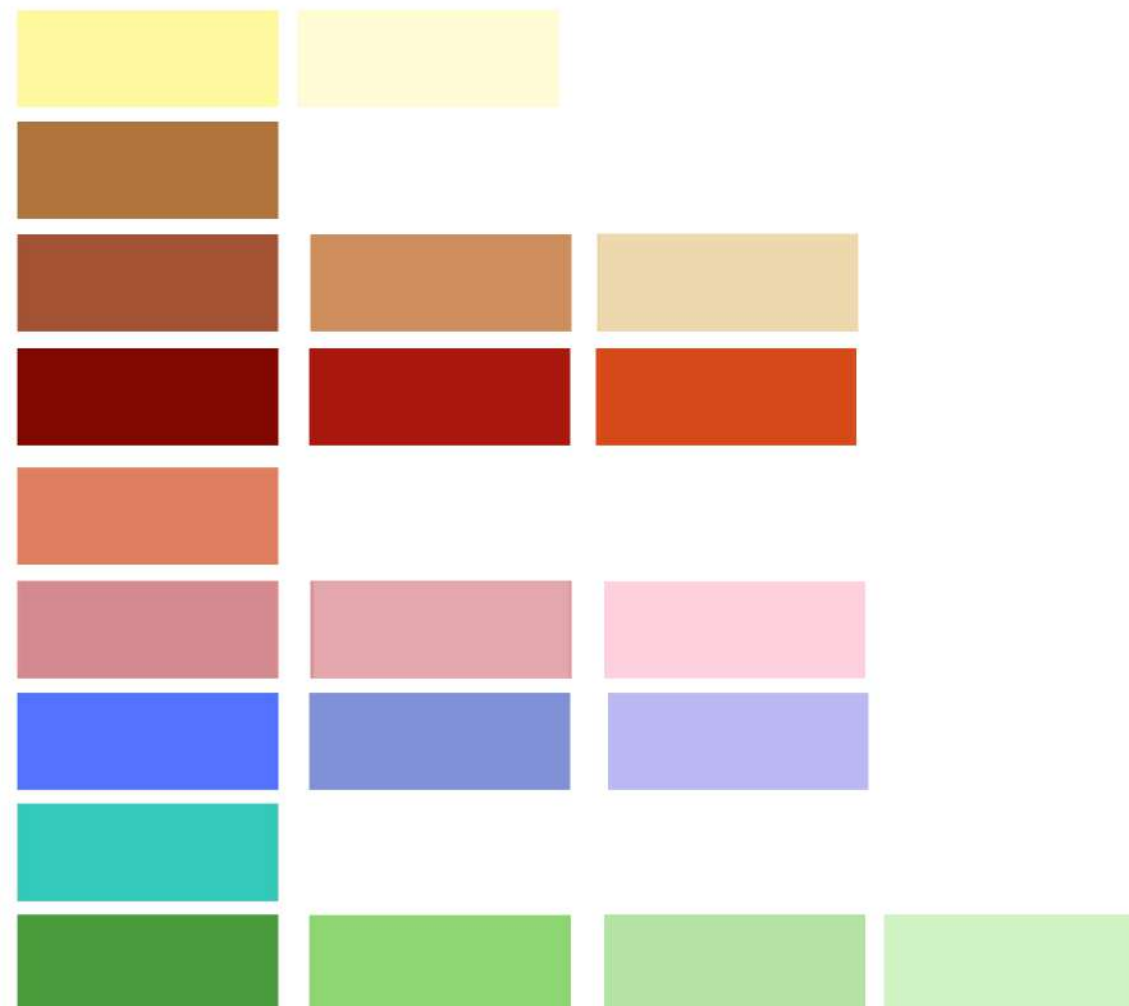
Το χρώμα είχε ιδιαίτερη σημασία στην αρχιτεκτονική έκφραση των κατοίκων. Η χρήση γύψινου κονιάματος ήταν μεταγενέστερο στοιχείο, παλαιότερα η πέτρινες τοιχοποιίες είχαν χρώμα λουλάκι (ανόργανη χρωστική ουσία με ζωηρό γαλάζιο χρώμα).

Το βάψιμο των τοιχοποιιών το έκαναν οι νοικοκυρές με ασβέστη διαλυμένο σε νερό. Αυτή ήταν μια διαδικασία που έπρεπε να επαναλαμβάνεται κάθε χρόνο. Η παρουσία του γαλάζιου χρώματος στις τοιχοποιίες των κατοικιών του προγενέστερου οικισμού φανέρωνε την οικονομική ευχέρια των κατοίκων. Με γαλάζιο χρώμα βάφονταν κυρίως οι τοιχοποιίες των προγενέστερων κατοικιών, σε κτίρια μεταγενέστερα η χρωματική γκάμα μεγαλώνει συμπεριλαμβάνοντας χρώματα όπως το κυανό, το ώχρα, το τερρακότα και το πράσινο, δίνοντας στον οικισμό τη χαρακτηριστική του όψη.

Το χρώμα στο εσωτερικό των σπιτιών παρουσιάζει πιο έντονους τόνους όπως το κόκκινο, το καφέ, το πράσινο, κ.λπ. και εντοπίζεται σε πλούσιες κατοικίες.



Παλέτα υλικών και χρωμάτων

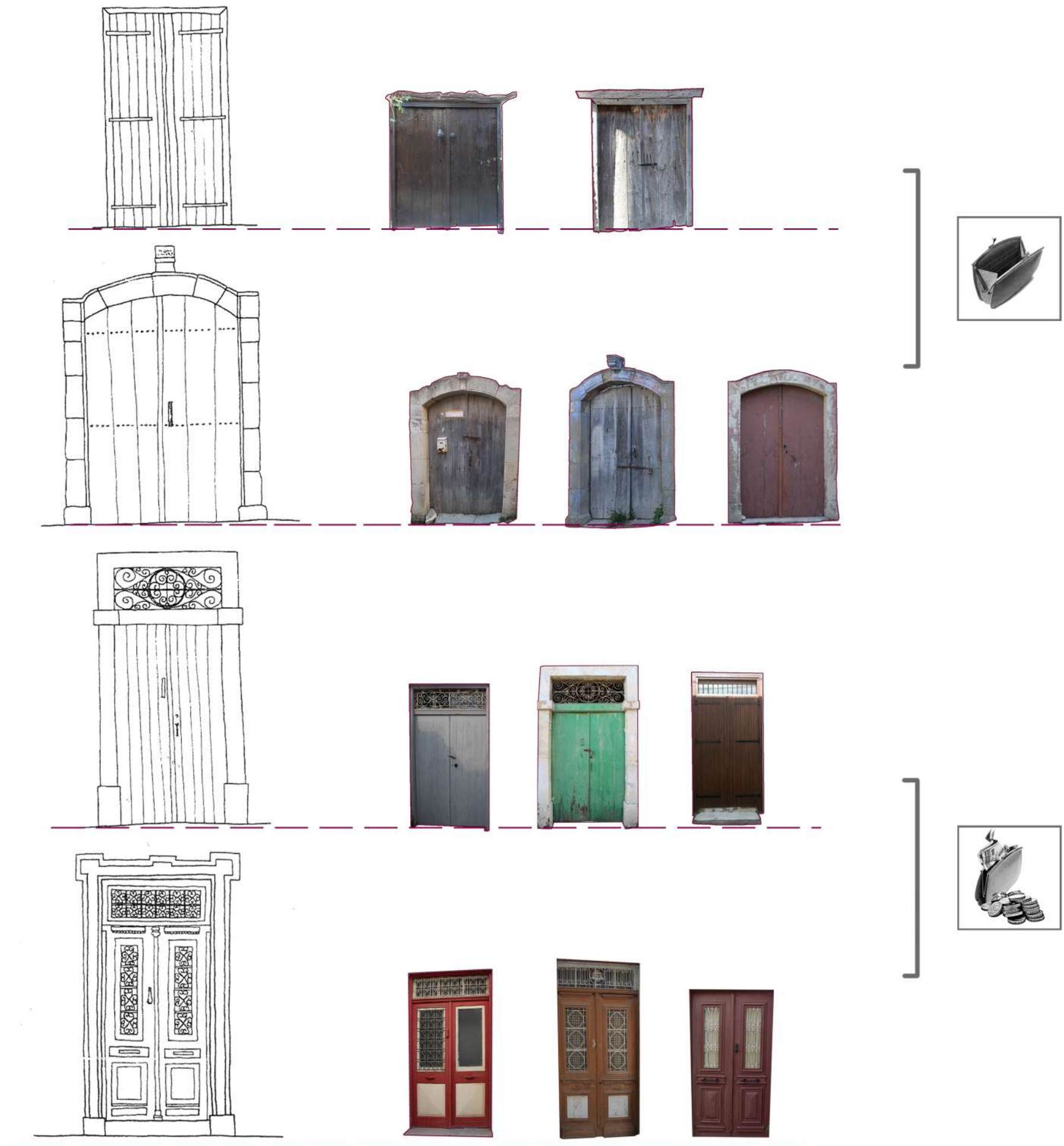


Χρωματολόγιο

## Είδη θυρών που εντοπίστηκαν

Στο χωριό παρατηρούμε την ύπαρξη τεσσάρων ειδών εξώθυρες. Τα δύο πρώτα είδη αναφέρονται σε οικοδομές λαϊκής αρχιτεκτονικής και ήταν φτιαγμένες από ντόπια ξυλεία όπως κυπριακό πεύκο. Αυτές είναι οι λεγόμενες σανιδωτές πόρτες.

Τα άλλα δύο είδη είναι μεταγενέστερες εξώθυρες και έχουν αστικές και νεοκλασικές επιρροές. Οι συγκεκριμένες μας φανερώνουν την καλή οικονομική κατάσταση των κατοίκων και την συναναστροφή τους με κατοίκους της πόλης και άλλων χωρών. Οι συγκεκριμένες είναι διακοσμημένες με λαξεμένα πέτρινα πλαίσια, σφυρήλατες σιδεριές κυρίως στους φεγγίτες και περίτεχνα ξύλινα σκαλίσματα.

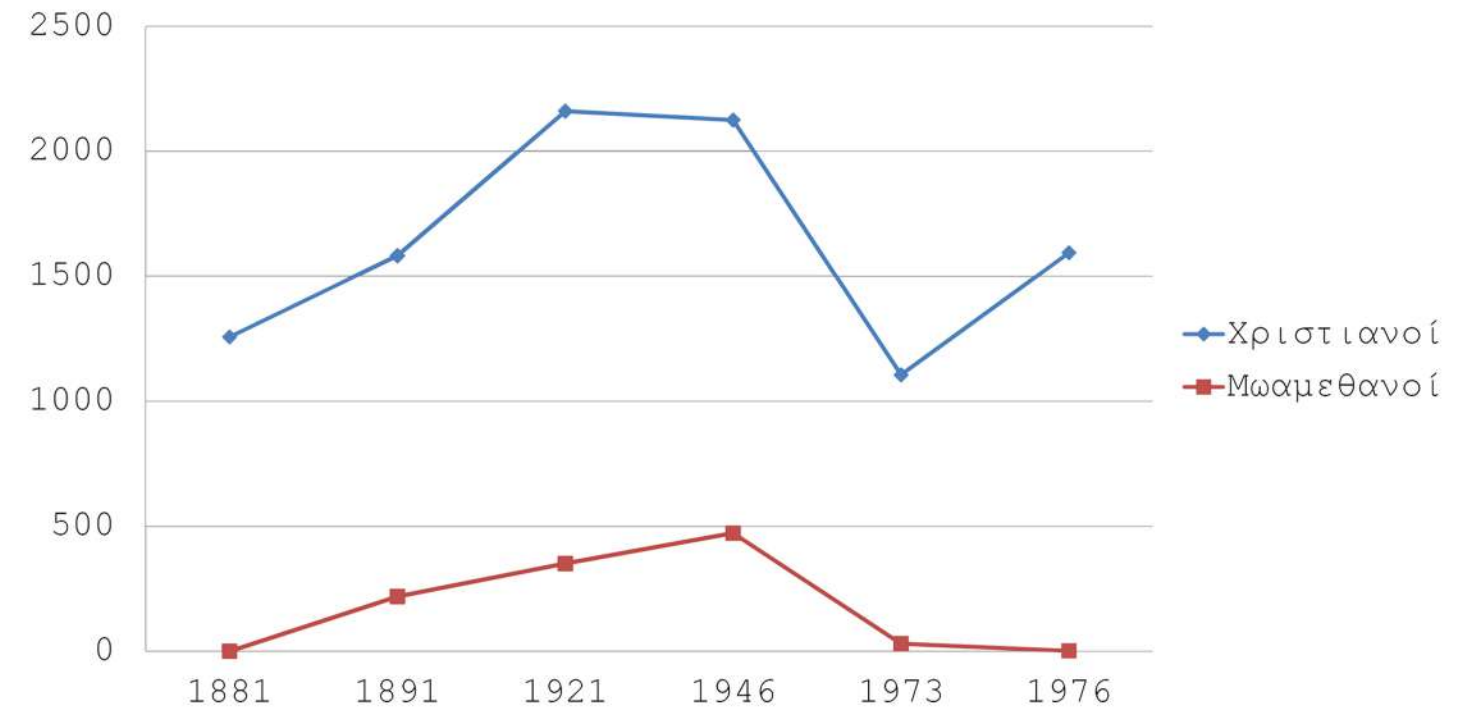


Δημογραφικά στοιχεία

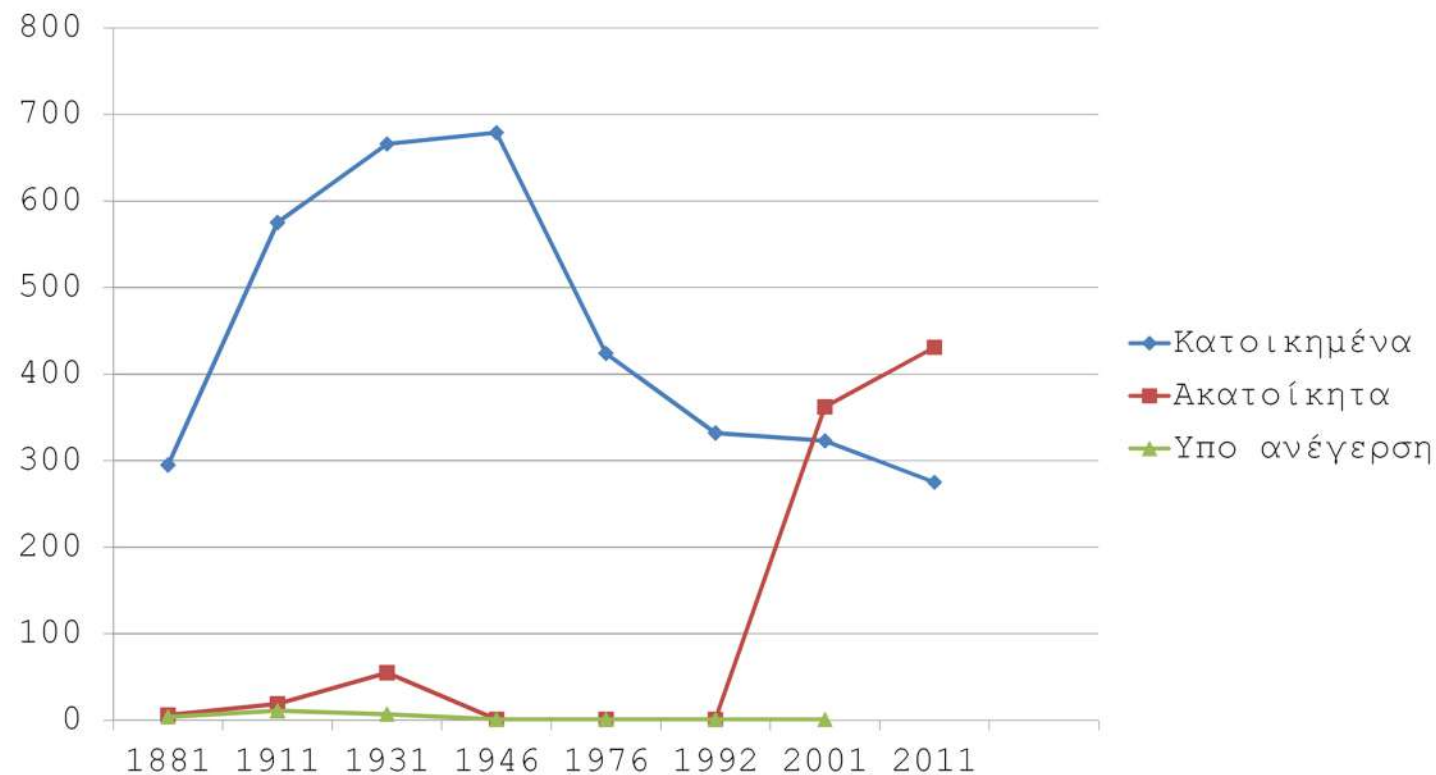
Ιδιαίτερο χαρακτηριστικό των Λευκάρων, αποτελεί επίσης η σύσταση του πληθυσμού του χωριού από Ελληνοκύπριους και Τουρκοκύπριους. Κατά την περίοδο της Τουρκοκρατίας επικρατούσε το αίσθημα της ανασφάλειας, η κοινωνία ήταν κλειστή και οι κάτοικοι είχαν την τάση για απομόνωση.

Οι Τουρκοκύπριοι αποτελούσαν μειονότητα στο χωριό και μετά τα γεγονότα του 1963, με τον διαχωρισμό των κοινοτήτων, εγκατέλειψαν το χωριό. Μετά το 1974, τα σπίτια των Τουρκοκυπρίων παραχωρήθηκαν σε Ελληνοκύπριους πρόσφυγες. Έτσι, η σύσταση της κοινωνίας αλλάζει και στο χωριό κατοικούν μόνο Ελληνοκύπριοι. Το 1974 εγκαταστάθηκαν στο χωριό πρόσφυγες, οι οποίοι εργάζονταν σε αστικά κέντρα και έτσι επανέφεραν ζωή στο χωριό.

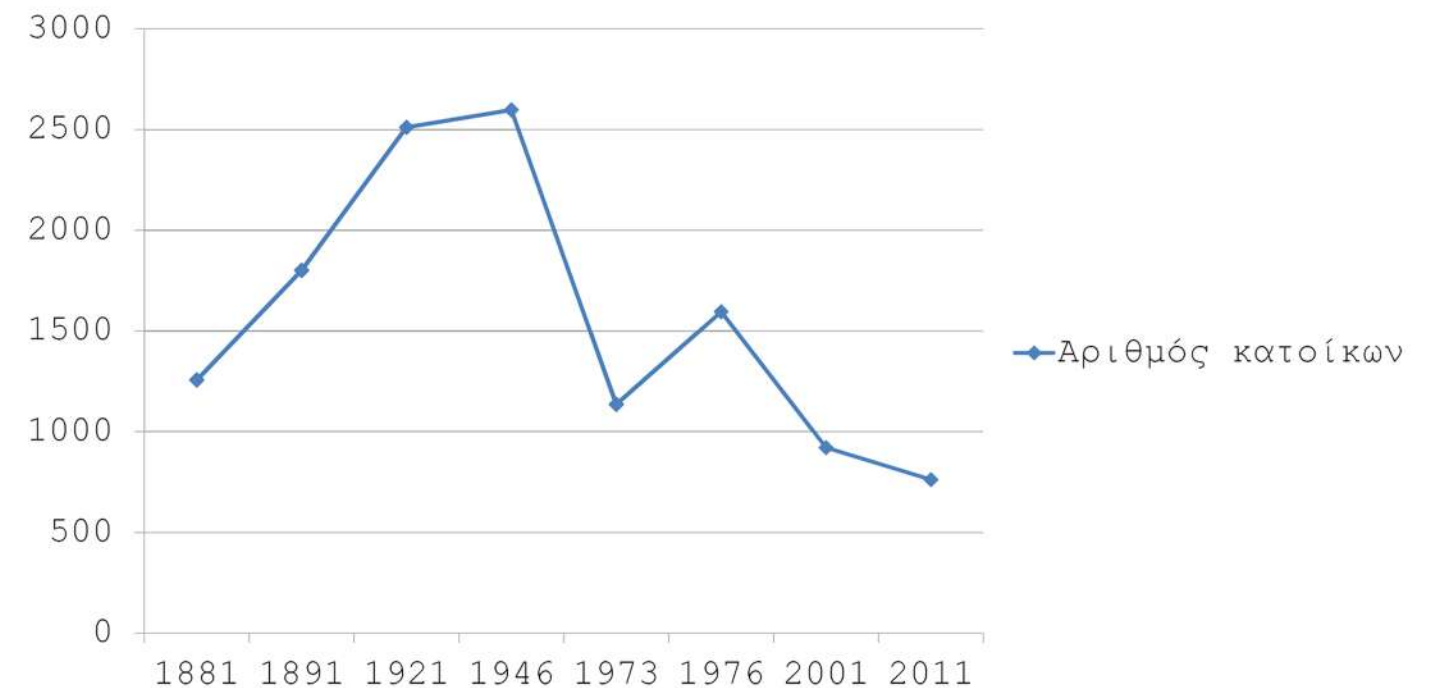
Θρησκεία



Αριθμός κατοικιών



Αριθμός κατοίκων



## Ανάγνωση κοινωνικού στάτους μέσα από αρχιτεκτονικά γνωρίσματα

Τα Λεύκαρα είναι διάσημα για τα σκαλιστά αργυρά αντικείμενα και τα περίτεχνα κεντήματα. Η διακοσμητική διάθεση των κατοίκων του χωριού φαίνεται και σε πολλά αρχιτεκτονικά στοιχεία, κυρίως στις όψεις. Παρατηρώντας τις όψεις των κτιρίων του χωριού εντοπίζουμε γεωμετρικά φαινόμενα με τυποποιημένα σταμπωτά ή λαξευτά μοτίβα στην πέτρα. Επίσης, στοιχεία των όψεων, όπως παράθυρα, πόρτες και περιθυρώματα φέρουν στοιχεία διακόσμησης. Τα διακοσμητικά στοιχεία έχουν θέματα από τη χλωρίδα και πανίδα της Κύπρου και φανερώνουν πολλές φορές ξενόφερτα στοιχεία.



(από μελέτη για το πιλοτικό έργο, "Διάγνωση", σ.25)



Τεχνήτες



Θρησκεία



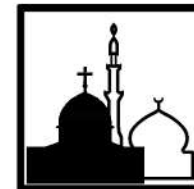
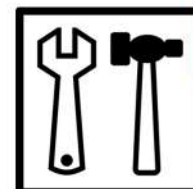
Οικονομική ευρωστία



Ξενόφερτα στοιχεία



Σημαντικό κτίριο



## Σκοπός της μελέτης

Η μελέτη μας επικεντρώνεται σε τρία δείγματα του οικισμού των Π.Λευκάρων που ανήκουν σε διαφορετικές περιόδους ανάπτυξης του χωριού.

Το πρώτο δείγμα βρίσκεται στην τουρκοκυπριακή συνοικία του οικισμού, το δεύτερο δυτικά της πηγής που συνέτεινε στη δημιουργία του οικισμού και το τρίτο βρίσκεται στον παραδοσιακό πυρήνα του χωριού.

Στα δείγματα μελετούμε τις κατόψεις των κατοικιών και αναζητούμε τυπολογίες που ενδεχομένως ανταποκρίνονται στο κοινωνική κατάσταση των κατοίκων, σε σχέση με στοιχεία των όψεων που εντοπίσαμε.

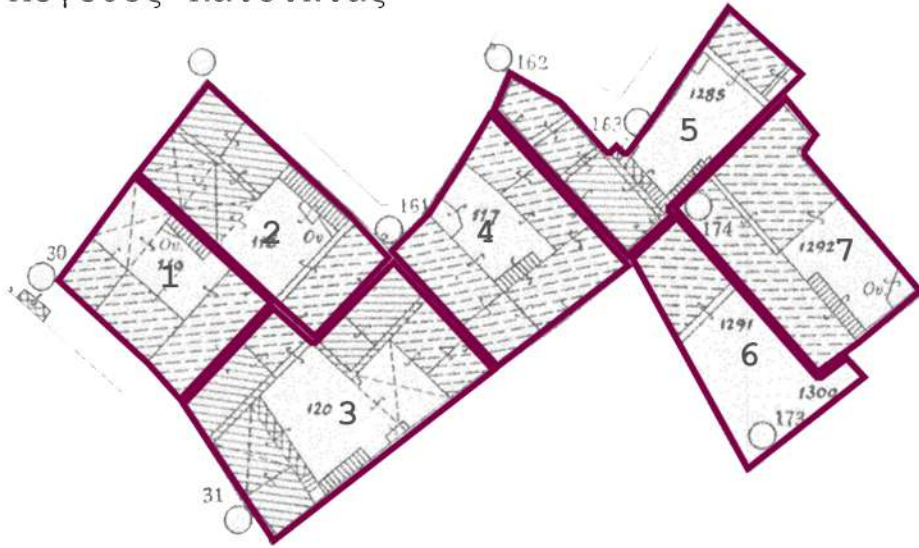


1. Πρώτο δείγμα - τουρκοκυπριακή συνοικία
2. Δεύτερο δείγμα - δυτικά της πηγής
3. Τρίτο δείγμα - κοντά στον παραδοσιακό πυρήνα
4. Παραδοσιακός πυρήνας
5. Εκκλησία Σταυρού
6. Περιοχή πηγής

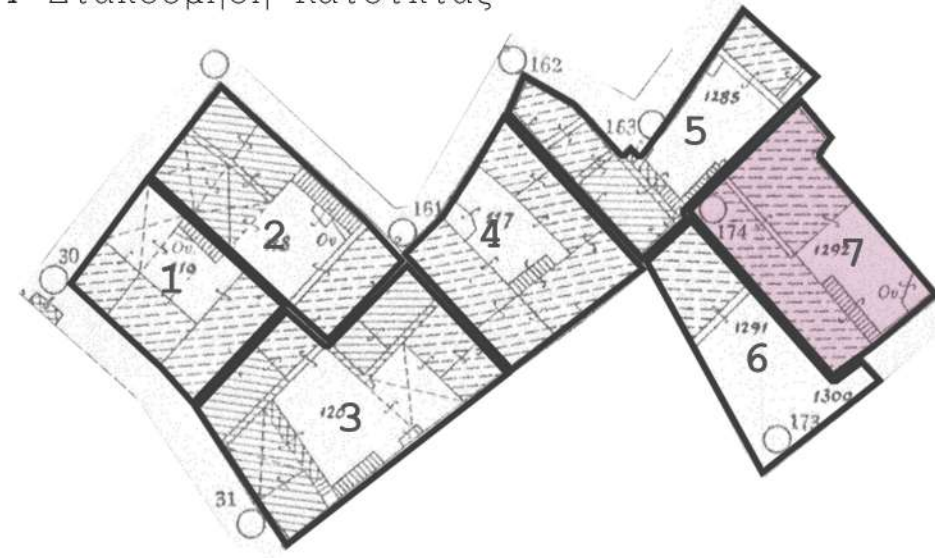
# Μελέτη Κατόψεων Κατοικιών

Δείγμα 1:

## 1 Μέγεθος Κατοικίας



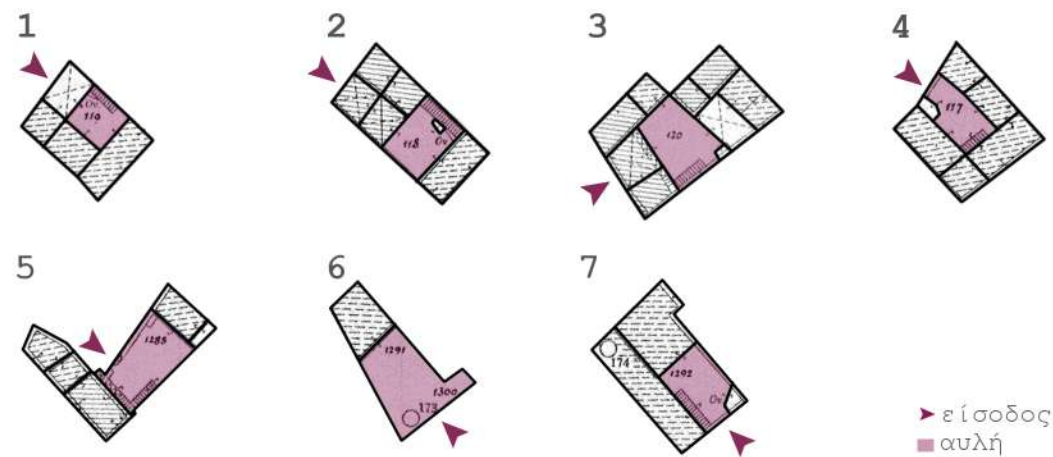
## 4 Διακόσμηση Κατοικίας



## Υφιστάμενη Κατάσταση



## 2 Ανάλυση Κάτοψης : είσοδος - αυλή



## 3,7

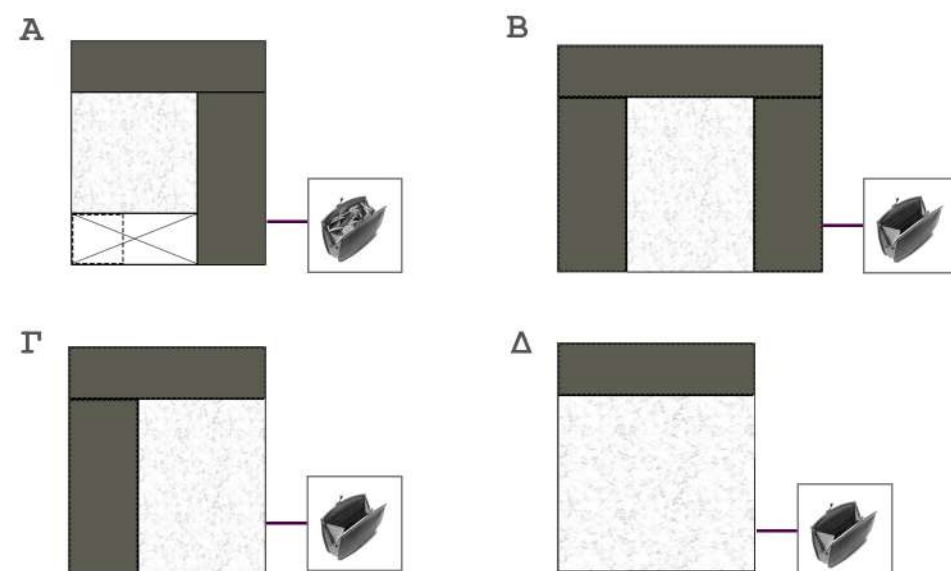


■ Ένταξη διακόσμησης



■ Δυνατότητα διακόσμησης είχαν τα μεσαία και ανώτερα οικονομικά στρώματα

## 3 Τυπολογίες Κάτοψης



Οι περισσότερες κατοικίες στην τούρκικη συνοικία είναι ακατοίκητες και ερειπωμένες. Η πρόσβαση πραγματοποιείται μέσα από στενά δρομάκια που καταλήγουν πολλές φορές σε αδιέξοδα. Η διακόσμηση παραπέμπει σε ισλαμικά πρότυπα που φανερώνουν τη θρησκεία, την κοινωνική θέση και τον τρόπο ζωής.

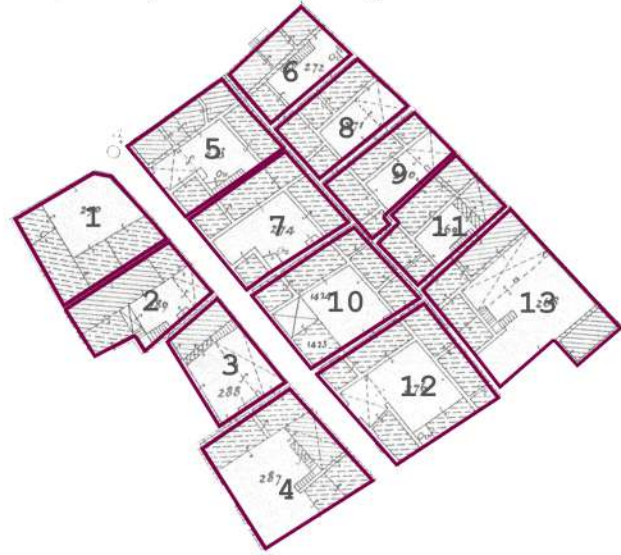
Γενικά οι κατοικίες που παρατηρήσαμε μπορούν να κατηγοριοποιηθούν σε 4 τυπολογίες με βάση την κάτοψη τους, ωστόσο παρατηρούμε ακανόνιστη δόμηση και την εσωτερική αυλή ως κεντρικό στοιχείο.

Όσον αφορά την παρουσία διακοσμητικών στοιχείων (σκαλιστά σύμβολα, χρώμα στους τοίχους), τα εντοπίζουμε σε μεγαλύτερες κατοικίες, που ανήκαν σε άτομα με οικονομική άνεση.

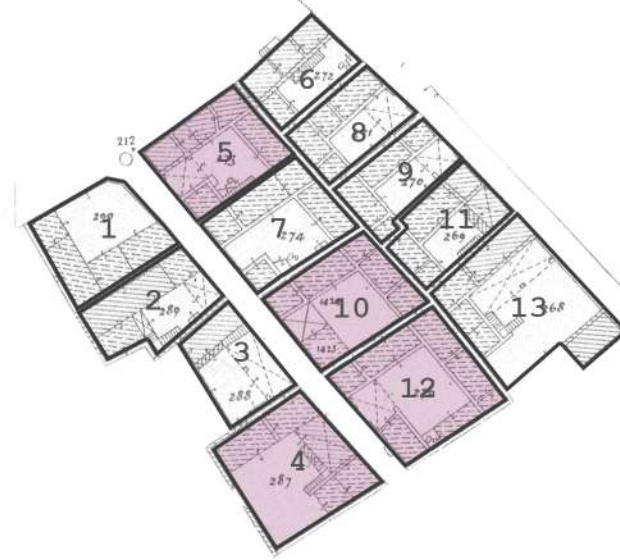
# Μελέτη Κατόψεων Κατοικιών

Δείγμα 3:

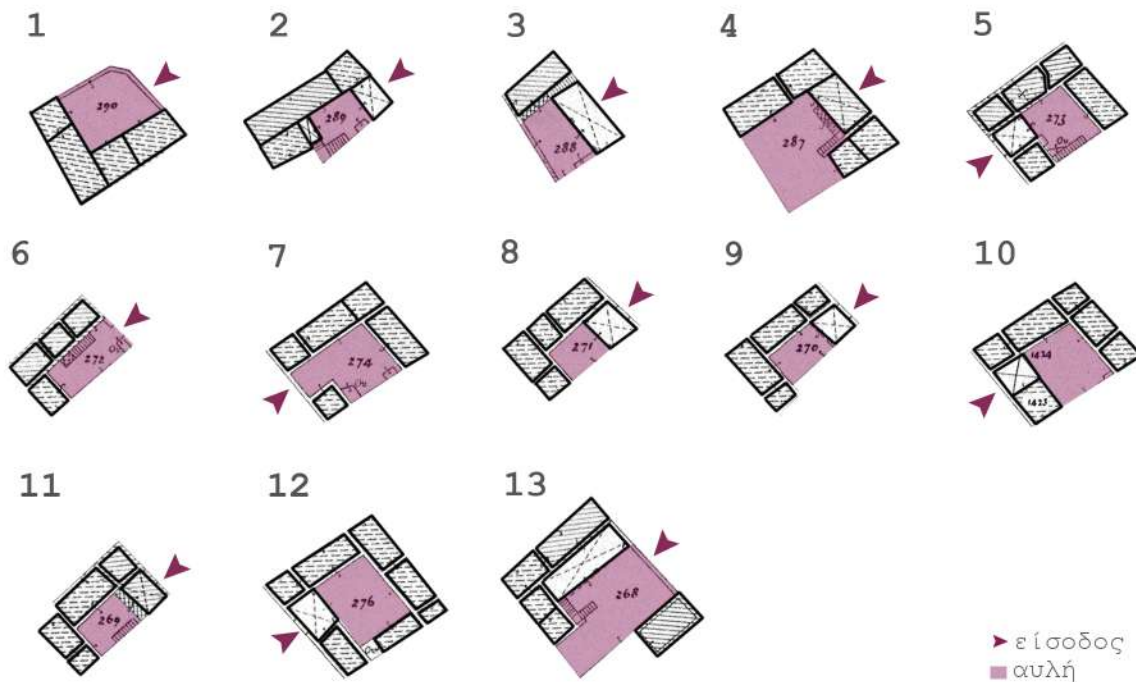
## 1 Μέγεθος Κατοικίας



## 4 Διακόσμηση Κατοικίας



## 2 Ανάλυση Κάτοψης : είσοδος - αυλή



## 10



## 12

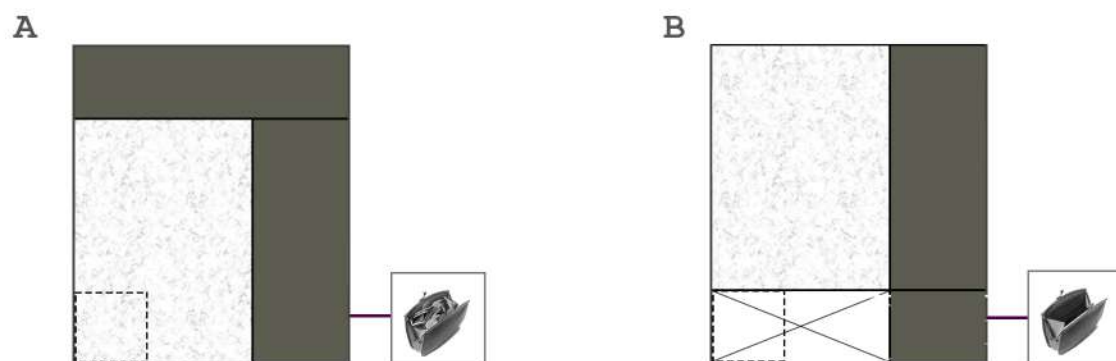


Ένταξης διακόσμου στην κατοικία



Δυνατότητα διακόσμησης είχαν τα μεσαία και ανώτερα οικονομικά στρώματα

## 3 Τυπολογίες Κάτοψης



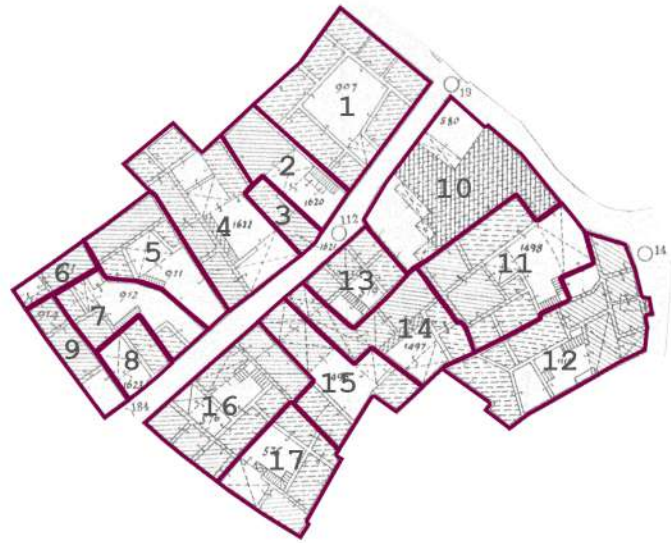
Η περιοχή αυτή αποτελεί μεταγενέστερη επέκταση του οικισμού, παρόλο που βρίσκεται κοντά στην πηγή και στην τούρκικη συνοικία. Σε αυτό το δείγμα εντοπίζουμε κατοικίες με παρόμοια διάταξη όσον αφορά τα δωμάτια των κατοικιών αλλά και τη σχέση με τις γειτονικές κατοικίες. Η δόμηση γίνεται κανονικά μπορούμε να πούμε και οι κατοικίες έχουν περίπου ίση έκταση.

Με βάση τη διάταξη και των αριθμών των δωματίων επικρατούν δύο τυπολογίες στο δείγμα και εντοπίζουμε διακοσμητικά στοιχεία στις όψεις. Παρατηρούμε πιο περίτεχνη διακόσμηση και επίχρυσμα σε κατοικίες μεγαλύτερου μεγέθους (4,5,10,12).

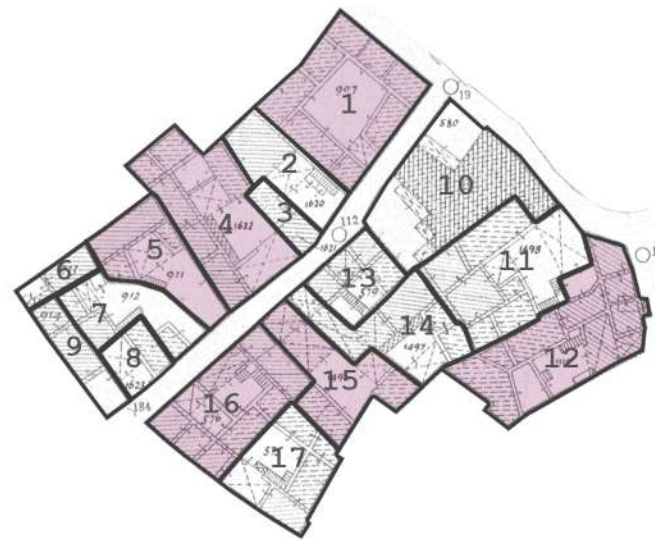
# Μελέτη Κατόψεων Κατοικιών

Δείγμα 3:

## 1 Μέγεθος Κατοικίας



## 4 Διακόσμηση Κατοικίας



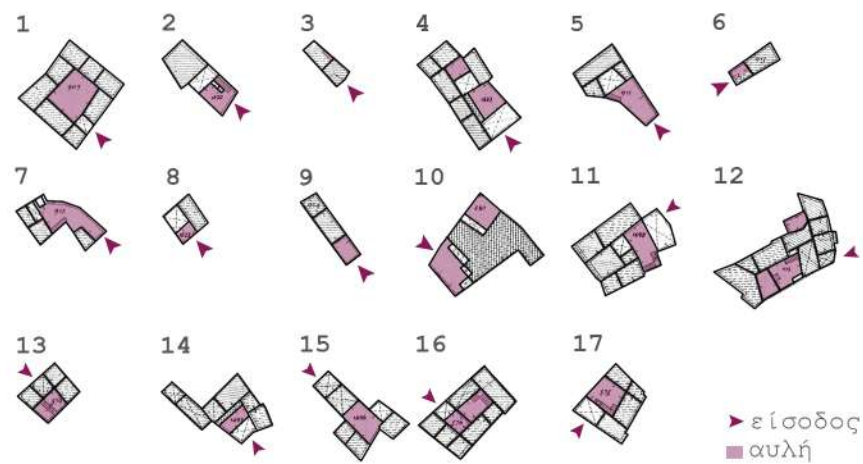
1



4



## 2 Ανάλυση Κάτοψης : είσοδος - αυλή



5



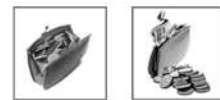
12



16



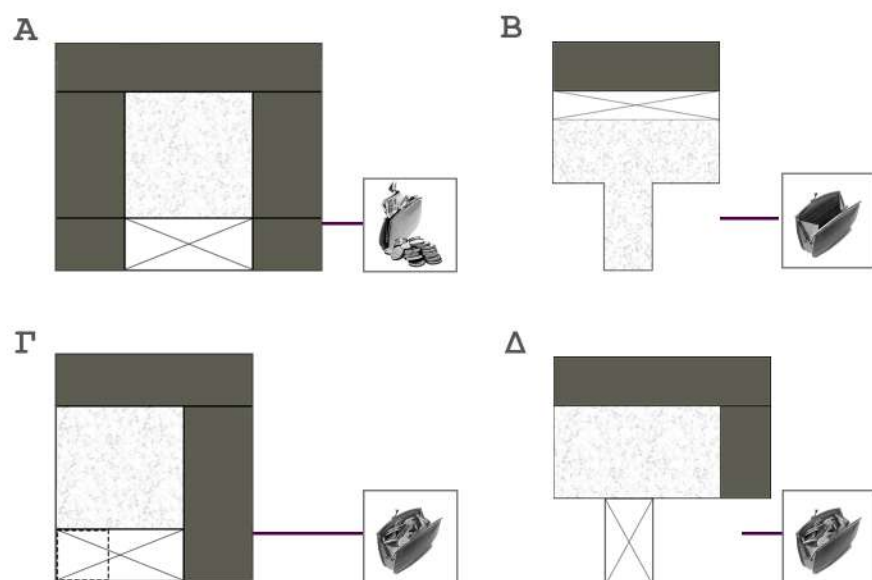
15



Δυνατότητα διακόσμησης είχαν τα μεσαία και ανώτερα οικονομικά στρώματα

■ Ένταξης διακόσμησης στην κατοικία

## 3 Τυπολογίες Κάτοψης

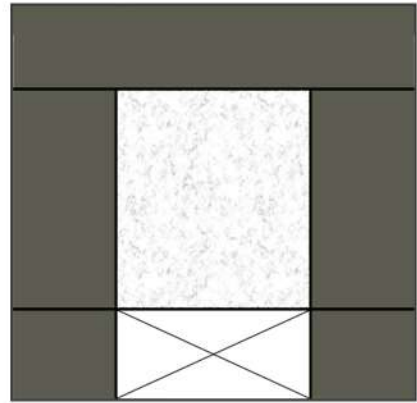


Στο τρίτο δείγμα κατοικιών εντοπίζουμε μικρής και μεγάλης έκτασης κατοικίες με την εσωτερική αυλή να επικρατεί ως κεντρικό στοιχείο. Από το μέγεθος των κατοικιών καταλαβαίνουμε τη συνύπαρξη ατόμων με διαφορετική κοινωνικοοικονομική κατάσταση και από τα στοιχεία των όψεων παρατηρούμε την ύπαρξη αγροτικών παραδοσιακών κατοικιών. Τα διακοσμητικά στοιχεία εμφανίζονται ως προσθήκες στις πόρτες (ροθέσι), σκαλιστές πέτρες και ξύλο που υποδηλώνουν έμμεσα και τις ασχολίες των κατοίκων.

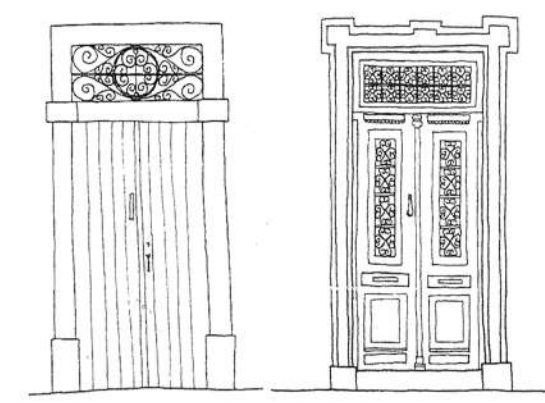
Εντοπίζουμε τέσσερα είδη τυπολογιών ως προς τις κατόψεις. Οι συγκεκριμένες κατοικίες συνήθως έχουν ιδιαίτερες τυπολογίες πιθανόν λόγω της ιδιομορφίας του οικοπέδου και του εδάφους. Η δόμηση ακολουθεί την ιδιομορφία του εδάφους και προκύπτει ακανόνιστη.

## Συμπεράσματα

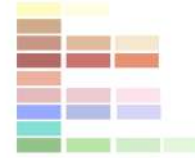
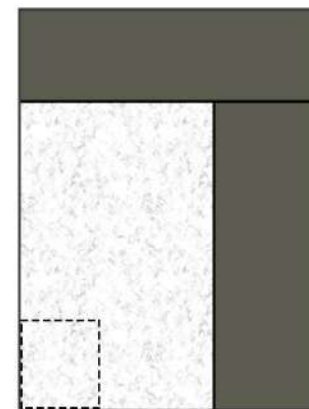
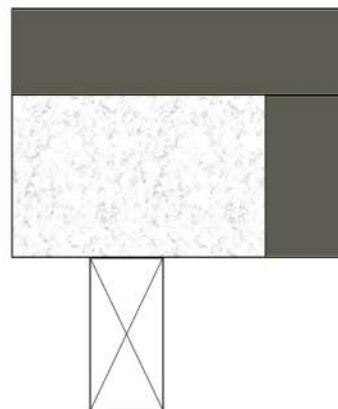
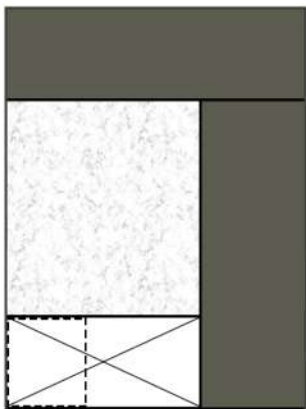
### Ανώτερη Οικονομική Τάξη



Οι οικονομικά ευκατάστατοι κάτοικοι των Λευκάρων κάνουν εμφανή την οικονομική του ευρωστία μέσω της διακόσμησης και των έντονων χρωμάτων που χρησιμοποιούν. Επίσης, παρατηρούνται αστικές επιδράσεις στα νεότερα κτίσματα. Οι περισσότερες κατόψεις αποτελούνται από 3 τουλάχιστον χώρους και τον ηλιακό συνήθως από όπου γίνεται η είσοδος στην κατοικία.



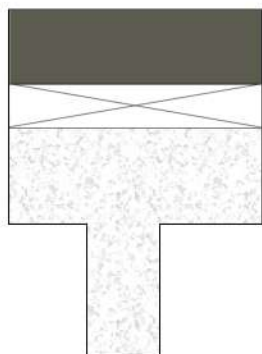
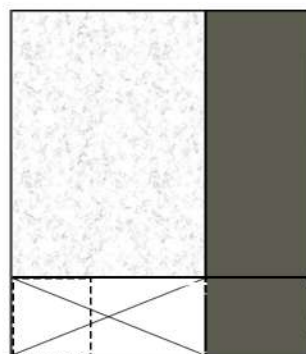
### Μεσαία Οικονομική Τάξη



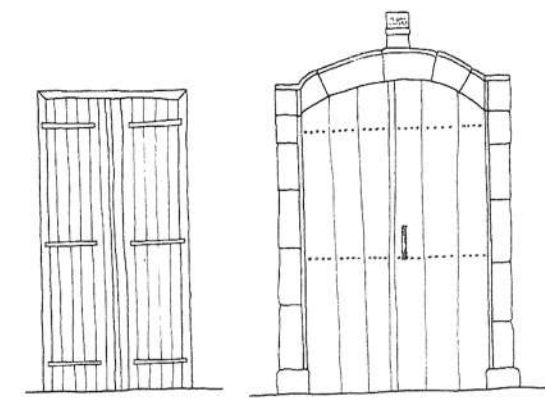
Η μεσαία οικονομική τάξη επικρατεί στα Λεύκαρα. Αυτό αποδυνκνύεται μέσω της διακόσμησης που παρατηρείται και της μερικής χρήσης των χρωμάτων κυρίως στα κουφώματα. Οι κατοικίες αποτελούνται από 2 χώρους και την εσωτερική αυλή. Η είσοδος γίνεται συνήθως μέσω ηλιακού ή μαντρότοιχου. Εντοπίζουμε διακοσμητικά στοιχεία στις όψεις και την παρουσία χρωμάτων



### Κατώτερη Οικονομική Τάξη



Οι κατοικίες ατόμων από τα κατώτερα οικονομικά ελλείπονται διακόσμησης και επικρατούν κυρίως φυσικοί χρωματισμοί των υλικών. Τα κουφώματα που χρησιμοποιούνται είναι απλά σανιδωτά και οι κάτοικοι αρκούνται σε ένα μόνο χώρο.



## Βιβλιογραφία

*Βιβλία*

-Σχολή Αρχιτεκτόνων Ε.Μ.Π. , 2003, 'Παραδοσιακοί Οικισμοί Κύπρου', Τόμος 2: Οικισμός Πάνω Λευκάρων , GOLEMA graphic arts, Αθήνα

*Ιστοσελίδες*

-Δημήτρης Χ. Κουμουλλή, 2011, 'Εξώπορτες των σπιτιών στα Λεύκαρα: Τα εξώπορτα 'τα ξωπόρτια' στα Λεύκαρα" , επίσκεψη 22 Μαΐου 2014, [http://talefkara.blogspot.com/2011/10/httpwww\\_04.html](http://talefkara.blogspot.com/2011/10/httpwww_04.html)

-Δημήτρης Χ. Κουμουλλή, 2010, "Η εκκλησία του Τιμίου Σταυρού" , επίσκεψη 22 Μαΐου 2014, [http://talefkara.blogspot.com/2010/10/blog-post\\_14.html](http://talefkara.blogspot.com/2010/10/blog-post_14.html)

-Δημήτρης Ε. Σάββα, 2014, "Συνοπτική Ιστορία των Λευκάρων", επίσκεψη 22 Μαΐου 2014, <http://www.lefkara.org.cy/el-gr/%CE%B9%CF%83%CF%84%CE%BF%CF%81%CE%B9%CE%BA%CE%AE%CE%B1%CE%BD%CE%B1%CE%B4%CF%81%CE%BF%CE%BC%CE%AE.aspx>

-Δημήτρης Χ. Κουμουλλή, 2012, "Αρχιτεκτονική των Λευκάρων", επίσκεψη 22 Μαΐου 2014, [http://talefkara.blogspot.com/2010/10/blog-post\\_13.html](http://talefkara.blogspot.com/2010/10/blog-post_13.html)

-Δημήτρης Χ. Κουμουλλή, 2012, "Η Αργυροχοΐα στα Λεύκαρα", επίσκεψη 22 Μαΐου 2014, <http://talefkara.blogspot.com/2012/04/blog-post.html>

-Δημήτρης Χ. Κουμουλλή, 2012, "Λεύκαρα, Ιστορία και Πολιτισμός", επίσκεψη 22 Μαΐου 2014, <http://panolefkara.blogspot.gr/>

-Δημήτρης Χ. Κουμουλλή, 2011, "Πάνω Λεύκαρα, Κύπρος - Pano Lefkara, Cyprus, επίσκεψη 22 Μαΐου 2014, <http://talefkara.blogspot.com/p/pano-lefkara-larnaca-cyprus.html>